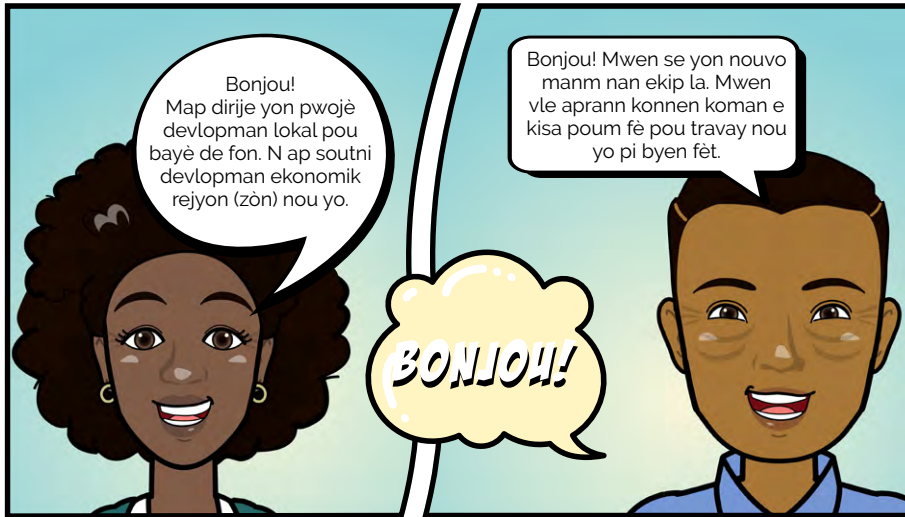


Rezilyans Sistèm Mache - Entwodiksyon





Mwen pa menm konnen ki sa yon sistèm mache ye ! lè nou di Sistèm mache, eske se de mache ki nan zòn nan w ap pale, kote machan yo ap vann fwi ak legim yo pi ba bò lari a?



Haha - non ! An reyalyite, yon sistèm mache pi plis pase sa ! Esansyèlman, yon Sistèm mache se tout pwodikè, tout antrepriz (ti biznis tankou gwo biznis) ak tout lòt moun ki jwe yon wòl nan mache a nan zòn andeyò ak lavil. Tout aktè sa yo patisipe nan fason pwodwi yo oswa sèvis yo fèt ak jan l rive jwenn konsomatè ou moun kap vinn achte pwodwi ak sèvis sa yo.



Nou kapab di tou ke yon sistèm mache se tout bagay ou ka pa wè oswa panse sou li dirèkteman!



Reflechi sou sèvis ki egziste pou sipòte biznis yo... tankou sipò finansye (labank ak Kès popilè yo) oswa menm sipò pou kek endistri...

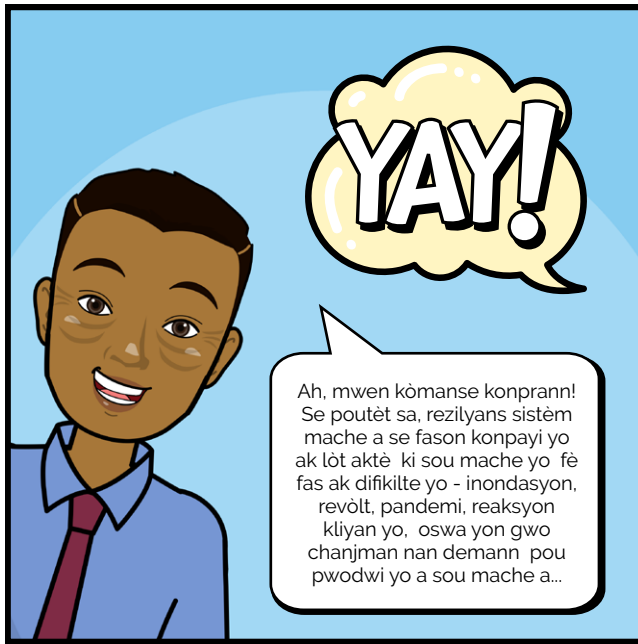
... oswa bagay ki enfluyans kijan ak poukisa konpayi yo fè sa yo fè yo ... tankou politik ak lwa ki gen enpak sou biznis yo. Sa k ap di nan medya ki enfluyans fason bagay yo fèt, oswa nòm sosyal ak kiltirèl ki detèmine wòl moun yo (fi ou gason) ka jwe e ki pèmèt yon gwoup moun benefisye plis pase yon lòt gwoup de patisipasyon yo nan ekonomi an.



Ebyen ki sa ou vle di lè ou pale de rezilyans yon sistèm mache? Epi poukisa Bayè yo ta dwe enterese, oubyen bay enpòtans ak sa nan pwojè yo?



Bon, si nou panse sou rezilyans, nou ka aprann plis sou fason biznis ak moun nan yon rejyon ou yon kominote reponn a defi ki vini sanzatann. Ki fason moun yo fè pou yo sòti ou reziste anba traka sa yo?



Ah, mwen kòmanse konprann! Se poutèt sa, rezilyans sistèm mache a se fason konpayi yo ak lòt aktè ki sou mache yo fè fas ak difikilte yo - inondasyon, revòlt, pandemi, reaksyon kliyan yo, oswa yon gwo chanjman nan demann pou pwodwi yo a sou mache a...

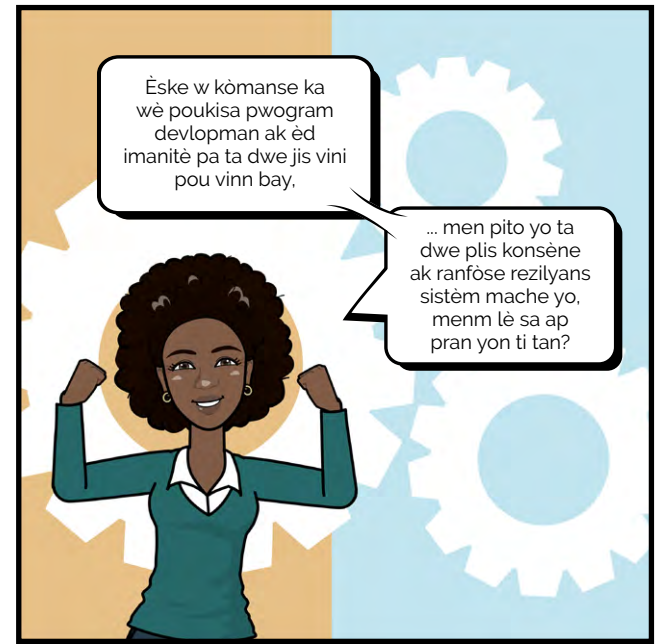


Ou konprann ! Nou vrèman enterese nan fason konpayi yo evolye pou jere risk. Ak sa ki ka chanje pou ranfòse fason yo jere risk sa yo.



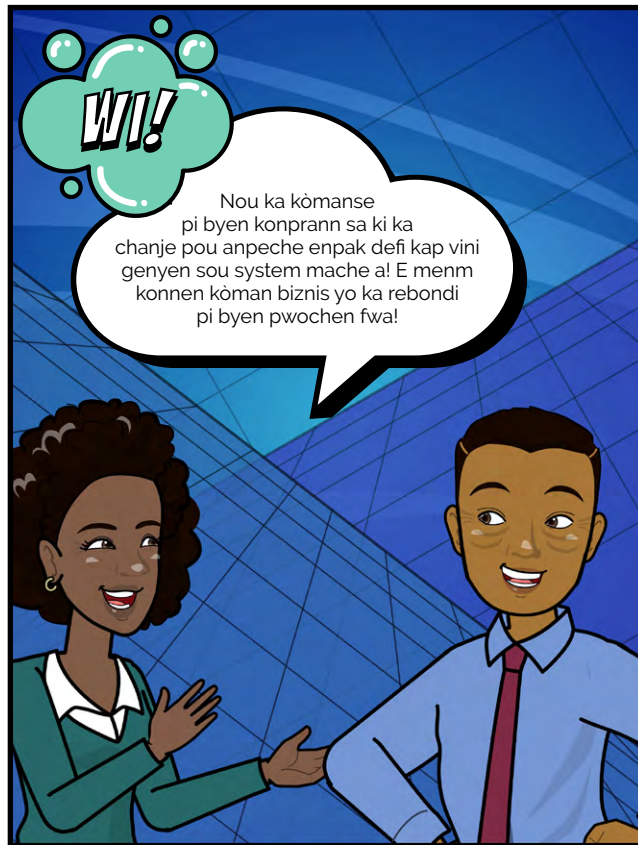
Èske biznis ak kominote yo ka fonksyone nan moman difikilte ak defi? Èske yo ka adapte byen vit nan ka ta gen yon pwoblèm?

Èske yo ka pi byen jere, oswa menm evite, difikilte u risk sa yo yon lot fwa/ nan avni an ? Èske yo ka pi byen idantifye risk yo an avans pou yo ka pran bon jan mezi pou prepare yo, pou sa pa gen two gwo efè/inpak sou yo.?



Èske w kòmanse ka wè poukisa pwogram devlopman ak ed imanite pa ta dwe jis vini pou vinn bay,

... men pito yo ta dwe plis konsène ak ranfòse rezilyans sistèm mache yo, menm lè sa ap pran yon ti tan?



Nou ka kòmanse pi byen konprann sa ki ka chanje pou anpeche enpak defi kap vini genyen sou system mache a! E menm konnen kòman biznis yo ka rebondi pi byen pwochen fwa!



Pwogram devlopman nou yo ka aprann kijan pou ede biznis ak kominote yo pi byen prepare ak pare anvan defi yo frape yo nan lavni.



Mwen kòmanse konprann POUKISA nou vle mache yo vin pi rezilyan,

...men, an reyalyite, KI JAN biznis yo jwe yon wòl nan ede sistèm mache yo vin pi rezilyan?

Konprann wòl
biznis yo (antrepriz
yo) nan amelyore
rezilyans sistèm
mache yo

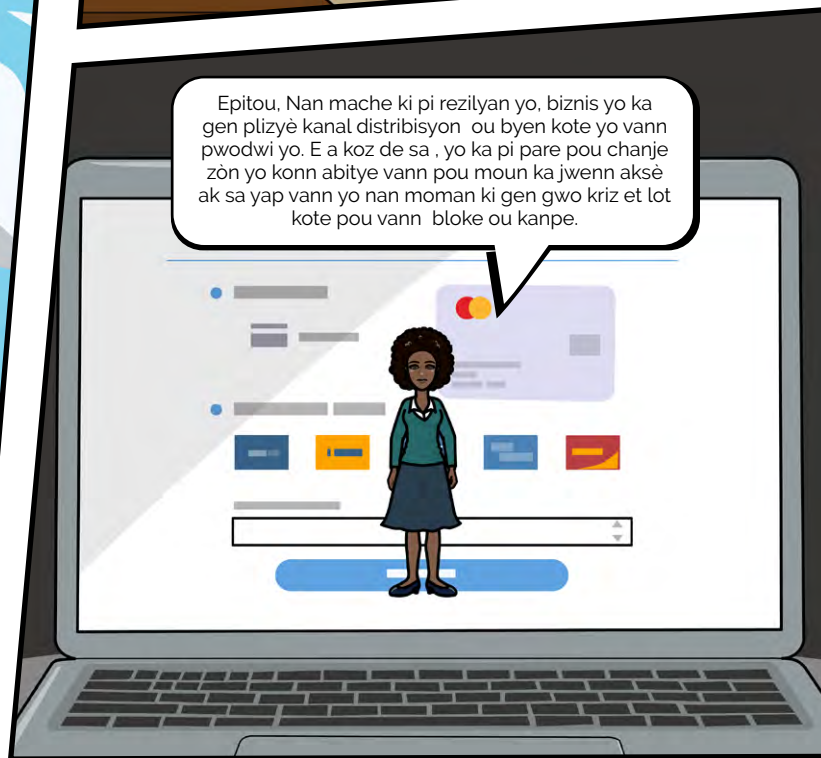
Nan mache ki pi rezilyan yo, biznis yo (antrepriz yo) ka travay ansanm pou planifye koman pou yo fè chèn apwovizyonman manje vinn pi solid nan moman gwo kriz. Sa enpòtan pou asire ke moun yo toujou gen aksè ak manje e agrikiltè yo kapab toujou achte semans e vann pwodui yo!



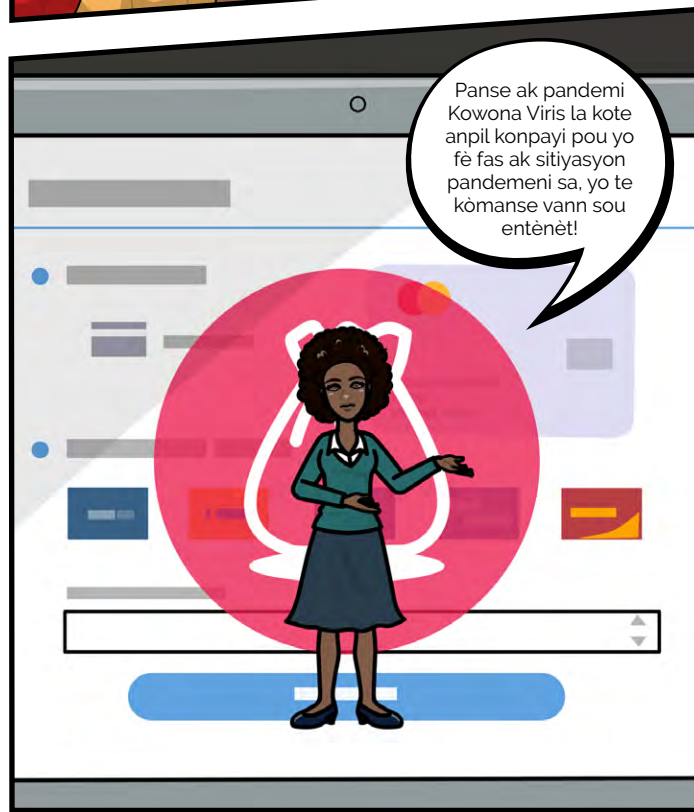
Men, pou fè sa, biznis yo dwe kapab travay ansanm sou pou jwenn sa yo bezwen an yon lòt kote, pou sere manje yon lòt kote, oswa pou jwenn yon fason pou transpòte machandiz lè wout yo bloke oswa lè machin yo pa disponib ankò ou byen paka pase.



Epitou, Nan mache ki pi rezilyan yo, biznis yo ka gen plizyè kanal distribisyon ou byen kote yo vann pwodwi yo. E a koz de sa, yo ka pi pare pou chanje zòn yo konn abitye vann pou moun ka jwenn aksè ak sa yap vann yo nan moman ki gen gwo kriz et lot kote pou vann bloke ou kanpe.



Panse ak pandemi Kowona Viris la kote anpil konpayi pou yo fè fas ak sityasyon pandemeni sa, yo te kòmanse vann sou entènèt!





Reflechì sou enpòtans pou gen pwodwi ak sèvis esansyèl pou anpeche oswa diminye risk!

Konpayi ki bay pwodwi tankou swen sante pou kenbe moun yo an sante, pwodwi pwoteksyon plant pou pwoteje rekòt kiltivatè yo, vaksen pou kenbe bèt yo an sante, oswa menm materyèl pou amelyore konstwi kay ak tout lòt batiman (bilding) pou yo ka fè fas ou reziste ak gwo kondisyon metewolojik yo (inondasyon, gwo van, syklon, goudougou ak sounami).



Nan mache ki pi rezilyan, konpayi yo ka amelyore inovasyon ak kalite pwodwi ak sèvis yap bay yo ki diminye risk - Devlope pi bon metòd pou vann an detay, pou fè pwomosyon e menm bay finansman pou ka ofri pwodwi yo bay kliyan ki touprè ak say o ki byen lwen.



Imajine ki jan yon sosyete ki byen prepare ta ka fè fas nan sityasyon chòk oswa strès gras ak yon mache ki byen fonksyone.



Imajine ki jan yon sosyete ka pi byen fonksyone lè fason li genyen pou vann ak achte pwodwi ou sevis, le fason sa yo kapab fè fas ak nimpòt ti piti ou gwo bout kriz, san kè sote, san pa deranje la vi moun nan kominote yo.

FEN AN

RESOUS:

Seri aprantisaj desen fè pati de resous et zoutiy pou aprann, ke ou ka jween sou sit sa <https://www.marketlinks.org/resources/market-systems-resilience-learning-resources-series>.

Li se yon pati nan yon seri aprantisaj ki pi gran ki te devlope pa Vikara Institute, e ou ka jween sou sit sa <https://www.marketlinks.org/resources/cartoon-learning-series>.

LOT BANN DESINE NAN SERI SA:

Bann desine sa fè pati seri aprantisaj ki pi gran. Aprè sa, li dezyèm seri a ki sou « Analyze Rezilyans Sistem Mache a » pou ede ou konprann ki aspè/domèn ou ta dwe egzamine pou w konpran rezilyans yon sistem de mache.

KOUMAN POU SÈVI:

Seri aprantisaj desen sa ka itilize nan anviwònman endividyèl oswa gwoup kòm yon zouti pou aprann ak pou fè fòmasyon pou moun kap travay nan devlopman mache oswa donatè. Yo ka bay Nouvo manm ekip la bann desen anime yo pou yo revize oswa pou yo itilize pou ankouraje diskisyon an gwoup nan kad yon fòmasyon.

Pa egzanp, nan yon fòmasyon, ou ka chwazi:

- Divize pòsyon nan desen an epi sèvi ak yo plizyè fwa pou ilistre pwèn yo, youn pa youn.
- Mande patisipan yo pou yo pran wòl fanm nan ak gason an epi li ti wonn yo byen fò. Sa ka fèt an seyans plenye oswa an ti gwoup.
- Poze kesyon pou ede patisipan yo fè sa pou kont yo e fè egzèsis la vinn pa yo. Pa egzanp: Ak ki tip de gwo risk ke system de mache wap travay ladann nan fè fas ki gan endomaje siksèw ou kapasite pou biznis yo rete djanm?